



**Hygieneplan  
für den  
Zweckverband »Musikschule Iller-Weihung«  
vom 26. Mai 2020  
anlässlich der Corona-Pandemie  
(Hygieneplan Corona-Pandemie)**

**INHALT**

1. Einleitung / Grundsätzliches
2. Meldepflicht
3. Persönliche Hygiene
4. Zugänge
5. Raumhygiene: Unterrichtsräume, Eingangs- und Wartebereiche, Fluren und Gänge, Verwaltungs- und sonstige Räume
6. Musikschulunterricht
7. Risikogruppen
8. Verwaltung
9. Reinigung
10. Hygiene im Sanitärbereich
11. Abfallentsorgung
12. Verantwortlichkeit und Unterweisung
13. Sonstiges

Anlagen

## **1. EINLEITUNG / GRUNDSÄTZLICHES**

Dieser Hygieneplan Corona-Pandemie ist durch die Leitung des Zweckverband »Musikschule Iller-Weihung«, nachfolgend Musikschule genannt, gemeinsam mit den Trägern der Musikschule, am 08. Mai 2020 veröffentlicht worden. Ihm zu Grunde liegen die Hygienehinweise des Kultusministeriums für die Schulen vom 22.04.2020 (Anlage 3).

Der vorliegende Hygieneplan enthält die wichtigsten Eckpunkte nach dem Infektionsschutzgesetz. Die Musikschulleitung sowie sämtliche an der Musikschule tätigen Lehrkräfte und Verwaltungsmitarbeitende sowie die für die Musikschule auf freiberuflicher Basis tätigen Musikpädagogen und Musikpädagoginnen (Honorarkräfte) gehen bezüglich der Hygiene mit gutem Beispiel voran und sorgen zugleich dafür, dass die Musikschülerinnen und Musikschüler sowie ihre Begleitpersonen die Hygienehinweise ernst nehmen und umsetzen.

Alle Beschäftigten der Musikschule, der/die Musikschulträger, alle Musikschülerinnen und Musikschüler sowie alle weiteren regelmäßig an der Musikschule arbeitenden oder sich aufhaltenden Personen haben diese Hygienebestimmungen, die Anweisungen und Verlautbarungen der Gesundheitsbehörden sowie die Anweisungen der Musikschulleitung zur Wahrung der Hygiene und des Infektionsschutzes an der Musikschule zu befolgen. Sie sind darüber hinaus gehalten, die aktuellen Hygienehinweise des Robert Koch-Instituts zu beachten.

Über die Hygienemaßnahmen sind alle Mitarbeitenden, die Musikschülerinnen und Musikschüler, deren Erziehungsberechtigte und alle weiteren regelmäßig an der Musikschule arbeitenden oder sich aufhaltenden Personen jeweils auf geeignete Weise zu unterrichten. Die Vorgaben zum Infektionsschutz und zu den erforderlichen Hygienemaßnahmen in der Verordnung der Landesregierung über infektionsschützende Maßnahmen gegen die Ausbreitung des Virus SARS-Cov-2 (Corona-Verordnung - CoronaVO) vom 17. März 2020 in der jeweils geltenden Fassung und hier § 1 Absatz 2 der Corona-VO der Landesregierung in der jeweils gültigen Fassung sind zu beachten.

Der Hygieneplan Corona-Pandemie der Musikschule gilt bis zu seiner Aufhebung durch die Musikschulleitung.

## **2. MELDEPFLICHT**

Sowohl der Verdacht einer Erkrankung als auch das Auftreten von COVID-19 Fällen sind der Musikschulleitung, dem Träger der Musikschule und dem Gesundheitsamt unverzüglich zu melden.

## **3. PERSÖNLICHE HYGIENE**

Das Coronavirus ist von Mensch zu Mensch übertragbar. Der Hauptübertragungsweg ist die Tröpfcheninfektion. Dies erfolgt vor allem direkt über die Schleimhäute der Atemwege. Darüber hinaus ist besonders auch indirekt über Hände, die dann mit Mund- oder

Nasenschleimhaut sowie die Augenbindehaut in Kontakt gebracht werden, eine Übertragung möglich.

### **Wichtige Hygienemaßnahmen**

- Bei Krankheitszeichen (z.B. Fieber, trockener Husten, Atemproblemen, Verlust Geschmacks-/Geruchssinn, Halsschmerzen Gliederschmerzen) auf jeden Fall zu Hause bleiben.
- Mindestens 1,50 m Abstand halten. Davon ausgenommen sind solche Tätigkeiten, bei denen eine engere körperliche Nähe nicht zu vermeiden ist; in diesen Fällen sind geeignete Schutzmaßnahmen wie das Tragen eines Mund-Nasen-Schutzes erforderlich.
- Mit den Händen nicht das Gesicht, insbesondere die Schleimhäute, berühren, d.h. nicht an Mund, Augen und Nase fassen.
- **Keine Berührungen, Umarmungen und kein Händeschütteln.**
- **Gründliche Händehygiene** (z. B. nach dem Naseputzen, Husten oder Niesen; nach der Benutzung von öffentlichen Verkehrsmitteln; nach Kontakt mit Treppengeländern, Türgriffen, Haltegriffen etc., vor und nach dem Essen; vor dem Aufsetzen und nach dem Abnehmen einer Schutzmaske, nach dem Toiletten-Gang oder nach Betreten des Klassenraums) **durch:**
  - **Händewaschen** mit Seife für 20 – 30 Sekunden oder, **wenn dies nicht möglich ist,**
  - **Händedesinfektion:** Das sachgerechte Desinfizieren der Hände ist dann sinnvoll, wenn ein gründliches Händewaschen nicht möglich ist. Dazu muss Desinfektionsmittel in ausreichender Menge in die trockene Hand gegeben und bis zur vollständigen Abtrocknung ca. 30 Sekunden in die Hände einmassiert werden. Dabei ist auf die vollständige Benetzung der Hände zu achten. (siehe auch [www.aktion-sauberehaende.de](http://www.aktion-sauberehaende.de)).
- Öffentlich zugängliche Gegenstände wie Türklinken oder Fahrstuhlknöpfe möglichst nicht mit der vollen Hand bzw. den Fingern anfassen, ggf. Ellenbogen benutzen.
- **Husten- und Niesetikette:** Husten und Niesen in die Armbeuge gehören zu den wichtigsten Präventionsmaßnahmen (!), beim Husten oder Niesen größtmöglichen Abstand zu anderen Personen halten, am besten wegdrehen.
- **Mund-Nasen-Schutz: Das Betreten und Verlassen der Unterrichtsgebäude und Unterrichtsräume ist nur mit einer Mund-Nasen-Bedeckung gestattet.** Im Unterricht ist das Tragen einer Mund-Nasen-Bedeckung bei gewährleistetem Sicherheitsabstand **nicht erforderlich, gleichwohl zulässig.** Sollten Schülerinnen und Schüler sowie Lehrkräfte in der Schule eine Mund-Nasen-Bedeckung verwenden wollen, so spricht nichts dagegen. Für den richtigen Umgang mit Behelfsmasken siehe <https://sozialministerium.baden-wuerttemberg.de/de/service/media/mid/richtiger-umgang-mit-einfachen-masken-fuer-mund-und-nase/>

#### 4. ZUGÄNGE zur Musikschule und zu ihren Unterrichtsräumen

- Die Gebäude der Musikschule sowie die seitens des Trägers zugewiesenen Unterrichtsräume dürfen nur von Mitarbeitenden, Musikschülerinnen und Musikschülern sowie von weiteren Personen betreten werden, denen der Zugang durch die Leitung der Musikschule oder deren Träger ausdrücklich gestattet ist.
- Nur im absoluten Ausnahmefall dürfen Schülerinnen und Schüler von einer Person begleitet werden (z.B. Bringen und Abholen der jüngeren Schülerin/des Schülers; Anwesenheit im Unterrichtsraum, wo pädagogisch zwingend erforderlich).
- In allen Fällen ist der Aufenthalt in den Unterrichtsräumen und Gebäuden auf den unbedingt notwendigen Zeitraum zu beschränken.
- Das Betreten des Musikschulverwaltungsgebäudes wird während der Geschäftszeiten durch eine Eingangskontrolle überwacht.
- Eine Eingangskontrolle beim Betreten der Gebäude, in denen die Musikschule Unterricht erteilt, kann nicht durchgeführt werden. Eine räumliche Trennung der Ein- und Ausgänge ist nicht möglich. Deshalb wird die Musikschülerin bzw. der Musikschüler von der Lehrkraft am Gebäudeeingang abgeholt. Eine Begleitung in den Unterrichtsraum durch Eltern/-teile, Geschwister und weitere Personen ist nur im absoluten Ausnahmefall gestattet (s. o.).
- Für alle von der Musikschule für den Unterricht genutzten Gebäude und Räume werden tägliche Anwesenheitslisten geführt, in denen zur besseren Nachverfolgung von Infektionsketten die Personendaten hinterlegt werden. Die Anwesenheitslisten sind so zu führen, dass jederzeit und für alle betreffenden Gebäude nachzuvollziehen und dokumentiert ist, wer sich wann in welchem Unterrichtsraum aufgehalten hat.
- In allen Korridoren und Fluren sind Markierungen auf dem Boden und/oder an den Wänden für die Laufwege vorhanden, die so angeordnet sind, dass auch in engen Fluren kein Kontakt zustande kommt.
- Die vorhandenen Fahrstühle dürfen jeweils nur von einer Person pro Fahrt genutzt werden. Ausgenommen sind Personen, die (1) in gerader Linie verwandt sind, wie beispielsweise Eltern und Kinder und Enkelkinder oder (2) in häuslicher Gemeinschaft miteinander leben. In diesem Fall können maximal 2 Personen pro Fahrt den Fahrstuhl benutzen.
- Keinen Zutritt zum Gebäude der Musikschule und zu von der Musikschule für den Unterricht genutzten Räumlichkeiten haben Personen, auf die mindestens eines der folgenden Merkmale zutrifft:
  - positiv auf SARS-CoV-2 getestet oder als positiv eingestuft bis zum Nachweis eines negativen Tests (i. d. R. durch den AMD),
  - vom Gesundheitsamt aus anderen Gründen (z. B. als Kontaktperson Kat. I) angeordnete Quarantäne für die jeweilige Dauer,
  - nach Rückkehr von einem Auslandsaufenthalt oder einer besonders betroffenen Region im Inland ab 72 Stunden für die Dauer von 14 Tagen.

- Auch anderweitig erkrankten Schülerinnen und Schülern ist die Teilnahme am Präsenzunterricht nicht gestattet. **Die Lehrkraft ist aufgefordert, bei Erkältungssymptomen von Schülerinnen oder Schülern den Unterricht nicht zu erteilen.**

## 5. RAUMHYGIENE

- In allen Unterrichtsräumen sowie in Eingangs- und Aufenthaltsbereichen werden Hinweisschilder auf Hygienevorschriften und Distanzregeln gut sichtbar und an entsprechenden Stellen angebracht.
- In allen Gebäuden, in denen die Musikschule Unterricht erteilt, bestehen entweder im Eingangsbereich oder in den entsprechenden Unterrichtsräumen Desinfektions- bzw. Händewaschmöglichkeiten.
- Zur Vermeidung der Übertragung durch Tröpfcheninfektion muss auch im Musikschulbetrieb ein Abstand von **mindestens 1,50 Metern** eingehalten werden.
- Besonders wichtig ist das **regelmäßige** und **richtige Lüften**, da dadurch die Innenraumluft ausgetauscht wird. Sofern keine effektive raumluftechnische Anlage (Lüftungsanlage) vorhanden ist, **muss in den Unterrichtsräumen mehrmals täglich**, mindestens aber nach jeder zweiten Unterrichtsstunde, **eine Stoßlüftung bzw. Querlüftung** durch vollständig geöffnete Fenster über mehrere Minuten durchgeführt werden. **Eine Kipplüftung ist nicht ausreichend**, da durch sie kaum Luft ausgetauscht wird und sie somit wirkungslos bleibt.
- Im Lehrerzimmer und in den Räumen der Verwaltung ist mehrmals täglich eine Stoßlüftung bzw. Querlüftung durch vollständig geöffnete Fenster über mehrere Minuten vorzunehmen. Eine Kipplüftung ist auch hier nicht ausreichend, da durch sie kaum Luft ausgetauscht wird und sie somit wirkungslos bleibt.
- Handkontaktflächen wie Türklinken müssen mehrmals täglich mit einem geeigneten Reinigungsmittel gereinigt oder desinfiziert werden.
- Ebenso sind mobile oder feststehende Trennwände, die im Unterricht in Blasinstrumenten und im Gesang zum Einsatz kommen (siehe unten), **mehrmals täglich**, mindestens aber nach jeder zweiten Unterrichtsstunde, zu reinigen.
- Das regelmäßige Desinfizieren von stationären Instrumenten sowie das **Desinfizieren von Türklinken, Trennwänden** etc. werden durch die **Lehrkraft vorgenommen** (Desinfektionsmittel wird durch die Musikschule zur Verfügung gestellt).

## 6. MUSIKSCHULUNTERRICHT

- Für den Musikschulunterricht werden ausschließlich ausreichend große Unterrichtsräume genutzt, die aktuell auch nicht anderweitig genutzt werden.
- Die Einhaltung des Mindestabstands von mindestens 1,5 m im Unterricht wird gewährleistet.

- **In den Unterrichtsfächern der Blasinstrumente und im Fach Gesang ist ein Sicherheitsabstand von 3 m zwischen Schüler/in und Lehrkraft vorgeschrieben** (siehe auch Hinweis zu Trennwänden weiter unten). Die Gesangs- und Blasrichtung erfolgt im 90° Winkel zu Schüler und Lehrer.
- Der Unterricht in den Fächern Gesang sowie Holz- und Blechblasinstrumente findet ausschließlich in Unterrichtsräumen statt, in denen Lehrkraft und Schüler/in durch mobile oder der feststehende Trennwände gegen Tröpfcheninfektion voneinander getrennt sind. Alle Unterrichtsräume, in denen Blechblasinstrumente oder Gesang unterrichtet werden, sind mit solchen mobilen oder feststehenden Trennwänden ausgestattet.
- Schülerinnen und Schüler der Unterrichtsfächer der Holz- und Blechblasinstrumente erhalten zu Unterrichtsbeginn flüssigkeitsdichte Spucktüten, in denen anfallendes Kondenswasser und Speichel aufgefangen werden können. Diese Tüten oder andere Behältnisse sind im Anschluss an die Unterrichtsstunde durch den/die Schüler/in ordnungsgemäß zu entsorgen.
- In dem Unterrichtsraum dürfen sich zur gleichen Zeit (abhängig von den durch das Land zugelassenen Formaten für den Präsenzunterricht) nur die Lehrkraft und der/die Schüler/in aufhalten, dessen/deren Unterricht aktuell stattfindet. Nur in begründeten Ausnahmefällen und abhängig von der jeweils geltenden Landesregelung zur Zahl der Personen, die sich zulässig gleichzeitig im Unterrichtsraum aufhalten können, dürfen sich außerdem eine oder mehrere Begleitpersonen zur gleichen Zeit im Raum aufhalten (z.B. im Unterricht mit Menschen mit Behinderung).
- Der Unterrichtsbeginn soll möglichst versetzt erfolgen.
- Die/der neue Schüler/in oder die beiden Schüler/innen dürfen den Unterrichtsraum erst betreten, wenn vorherige/r den Raum verlassen hat/haben.
- Instrumente und Schlägel, Werkzeuge, Mediengeräte und Arbeitsflächen **dürfen** während des Unterrichts **nicht** durch Unterrichtende und Schüler/-innen **gemeinsam genutzt** werden; Lehrkräfte verwenden eigene oder von der Einrichtung zur Verfügung gestellte Instrumente, Schlägel und Werkzeuge.
- **Der Austausch von Instrumenten, Bögen, Mundstücken etc. ist nicht gestattet.**
- Die Lehrkräfte erhalten Einmalhandschuhe. Es bleibt aber ihnen überlassen, ob und zu welchen Tätigkeiten sie diese verwenden.

## 7. RISIKOGRUPPEN

- Lehrkräften, die einer Risikogruppe angehören, wird freigestellt, ob sie die Tätigkeit im Präsenzunterricht wieder aufnehmen wollen bzw. sind von der Erteilung von Präsenzunterricht entbunden. Sie sind angewiesen, online oder in anderen Formen des Fernunterrichts Musikschulunterricht zu erteilen. Sollte dies nicht möglich sein, werden sie vorübergehend anderweitig im Musikschulbetrieb eingesetzt.
- Besonders gefährdete Schülerinnen und Schüler sowie Lehrkräfte werden besonders geschützt (Personen über 60 Jahre/Senioren, Personen mit Vorerkrankungen, Menschen mit Behinderung).

- Die Feststellung, ob ein/e Mitarbeiter/in der Musikschule oder eine für die Musikschule tätige Honorarkraft einer Risikogruppe angehört, sowie der Umfang bei Feststellung einer Zugehörigkeit erfolgt nach einem definierten Ablaufplan. Der Ablaufplan wird als Anlage 1 beigefügt.
- Zu einer Risikogruppe im Sinne dieses Hygieneplanes gehören vor allem Personen mit
  - Erkrankungen des Herz-Kreislauf-Systems (z.B. koronare Herzerkrankung und Bluthochdruck)
  - chronischen Erkrankungen der Lunge (z.B. COPD)
  - chronische Lebererkrankungen
  - Diabetes mellitus (Zuckerkrankheit)
  - Krebserkrankungen
  - geschwächtem Immunsystem (z.B. aufgrund einer Erkrankung, die mit einer Immunschwäche einhergeht oder durch die regelmäßige Einnahme von Medikamenten, die die Immunabwehr beeinflussen und herabsetzen können, wie z. B. Cortison)

Ferner

- Schwangere
- Lehrkräfte, die das 60. Lebensjahr bereits vollendet haben
- Lehrkräfte, die mit Menschen mit relevanten Vorerkrankungen oder Schwangeren in häuslicher Gemeinschaft leben
- Schwerbehinderte Personen ohne Vorliegen einer risikoerhöhenden Erkrankung
- Schülerinnen und Schüler mit relevanten Vorerkrankungen
- Personen, die mit Personen (Eltern, Geschwisterkinder) zusammenleben, die einer Risikogruppe angehören
- **Für einzelne Risikogruppen** unter den Mitarbeitenden oder den Schülerinnen und Schülern **gelten unterschiedliche Regelungen, die sich an dem jeweiligen Risikograd** und an der Einbindung in den Musikschul- und Unterrichtsbetrieb **orientieren** und den notwendigen Schutz als auch die größtmögliche Einbindung und Partizipation von Mitarbeitenden, Schülerinnen und Schüler und ihr jeweiliges familiäres und soziales Umfeld ermöglichen. In der Anlage 2 wird beispielhaft ein Katalog unterschiedlicher Regelungen für unterschiedliche Risikogruppen vorgestellt

## 8. VERWALTUNG

- Die Theke bzw. Schreibtische in der Verwaltung sind mit Spuckschutz ausgestattet.
- Die Mitarbeitenden der Verwaltung sind zu einer möglichst kontaktarmen Kommunikation innerhalb der Verwaltung sowie mit Schüler/innen, Eltern und Lehrkräften angehalten.
- Per Dienstanweisung sind sämtliche Mitarbeitenden der Verwaltung zum Tragen von Mund-Nasenschutz im Falle einer persönlichen Kommunikation mit Schüler/innen, Eltern, Lehrkräften und weiteren Personen verpflichtet.

- Die Mitarbeiterinnen und Mitarbeiter der Verwaltung erhalten gleichfalls Einmalhandschuhe. Aber auch ihnen bleibt überlassen, ob und zu welchen Tätigkeiten sie diese verwenden.
- Die Beratungs- und Informationswege für das Personal, die Schüler/innen, die Eltern und die Träger sind definiert (z.B. auch auf der Homepage der Musikschule sowie durch Aushänge).

## 9. REINIGUNG

- Die DIN 77400 (Reinigungsdienstleitungen Schulgebäude – Anforderungen an die Reinigung) ist zu beachten. Sie definiert Grundsätze für eine vertragsgemäße, umweltbewusste und hygienische Schulreinigung unter Berücksichtigung aktueller Entwicklungen hinsichtlich Technik und Methoden der Gebäudereinigung und rechtlicher Anforderungen durch das Infektionsschutzgesetz.
- Die Gebäudereinigung der von der Musikschule in Anspruch genommenen Räume erfolgt im Rahmen des Unterrichtsbetriebes täglich.
- In der Musikschule steht die Reinigung von Oberflächen im Vordergrund. Dies gilt auch für Oberflächen, welchen antimikrobielle Eigenschaften zugeschrieben werden, da auch hier Sekrete und Verschmutzungen mechanisch entfernt werden sollen.
- Handkontaktflächen müssen regelmäßig, nach Möglichkeit mehrmals täglich, mit einem tensidhaltigen Reinigungsmittel gereinigt werden.
- Die Oberflächenreinigung von technischen Geräten wie PC-Tastatur, Telefon, Drucker, Kopierer etc. erfolgt vor der Nutzung von den Nutzern anhand feuchten Einmaldesinfektionstüchern.
- Wird eine Desinfektion im Einzelfall als notwendig erachtet, so sollte diese generell als Wischdesinfektion mit einer kalten Lösung durchgeführt werden. Eine Sprühdesinfektion, d.h. die Benetzung der Oberfläche ohne mechanische Einwirkung, ist weniger effektiv und auch aus Arbeitsschutzgründen bedenklich, da Desinfektionsmittel eingeatmet werden können (ebenso bei warmer, evtl. dampfender Desinfektionslösung). Die Einwirkzeit bzw. Benetzungszeit ist zu beachten.
- Folgende Areale sollen besonders gründlich und in stark frequentierten Bereichen täglich gereinigt werden:
  - Türklinken und Griffe (z.B. an Schubladen- und Fenstergriffe) sowie der Umgriff der Türen
  - Treppen- & Handläufe,
  - Lichtschalter,
  - Tische, Telefone, Kopierer
  - und alle weiteren Griffbereiche, wie z.B. Computermäuse und Tastaturen.
- Die Reinigungs- und Händehygienepläne sind ausgehängt
  - Putzraum
  - Toiletten



- Lehrerzimmer
- Teeküche
- Verwaltung

## **10. HYGIENE IM SANITÄRBEREICH**

- In allen Toilettenräumen müssen ausreichend Flüssigseifenspender und Einmalhandtücher bereitgestellt und regelmäßig aufgefüllt werden (Nach früherer Beurteilung des Robert Koch-Instituts sind Stoffhandtuchrollen Einmalhandtüchern aus Papier aus Sicht des Infektionsschutzes gleichzusetzen).
- Die entsprechenden Auffangbehälter für Einmalhandtücher und Toilettenpapier sind vorzuhalten. In den einzelnen Sanitärräumen darf sich maximal 1 Person aufhalten. Am Eingang der Toiletten muss durch gut sichtbaren Aushang darauf hingewiesen werden, dass sich in den Toilettenräumen stets nur eine einzelne Schülerin/ein einzelner Schüler aufhalten darf.
- Toilettensitze, Armaturen, Waschbecken und Fußböden sind täglich zu reinigen. Bei Verschmutzungen mit Fäkalien, Blut oder Erbrochenem ist nach Entfernung der Kontamination mit einem Desinfektionsmittel getränkten Einmaltuch eine prophylaktische Scheuer-Wisch-Desinfektion erforderlich. Dabei sind Arbeitsgummihandschuhe zu tragen.

## **11. ABFALLENTSORGUNG**

Mülleimer in den Unterrichtsräumen, in den Eingangs- und Aufenthaltsbereichen sowie in Fluren und Gängen sind von beauftragten Personen nach Beendigung des Schulbetriebes entsprechend der örtlichen Abfallentsorgungsordnung (Mülltrennung) wöchentlich zu entleeren.

Mülleimer in den Verwaltungsräumen sind entsprechend der örtlichen Abfallentsorgungsordnung (Mülltrennung) wöchentlich zu entleeren.

## **12. VERANTWORTLICHKEIT UND UNTERWEISUNG**

- Die Musikschulleitung trägt die Verantwortung für die Sicherstellung der hygienischen Erfordernisse, nimmt ihre Verantwortung durch Anleitung und Kontrolle wahr und ist für Absprachen mit dem Träger der Musikschule verantwortlich.
- Die Unterweisung von Lehrkräften und allen weiteren Mitarbeitenden der Musikschule zu Inhalten des Hygieneplans sind eine verbindliche Voraussetzung für die Umsetzung der festgelegten Maßnahmen. Die Unterweisung der Lehrkräfte erfolgt bei Wiederaufnahme des Unterrichtsbetriebes.
- Die Unterweisung der Musikschülerinnen und Musikschüler hat in der jeweils ersten Unterrichtsstunde nach Wiederaufnahme des Unterrichtsbetriebes zu erfolgen.

- Für jeden Unterricht ist eine verantwortliche Person (jeweilige Lehrkraft) zu benennen, die für die Einhaltung der im Hygieneplan der Musikschule sowie der übergeordnet der durch die Kommune oder Land festgelegten Regelungen zum Infektions- und Gesundheitsschutz verantwortlich ist.
- Die festgelegten Hygieneregeln werden den Musikschülerinnen und Musikschülern der Schülerschaft und ihren Erziehungsberechtigten auch vorab (per Infoschreiben, E-Mailanhang o. ä.) mitgeteilt.

### 13. SONSTIGES

- Besprechungen und Konferenzen werden bevorzugt als Videokonferenzen durchgeführt. Als Präsenzveranstaltungen werden sie auf das absolute Mindestmaß beschränkt. Dort, wo Präsenzveranstaltungen unumgänglich sind, werden die Distanzregeln sorgfältig beachtet.
- Der **Verzehr** und die Zubereitung von **kalten und warmen Speisen** in den **Unterrichtsräumen** sowie in den **Warte- und Aufenthaltsbereichen** sind untersagt.
- Elternversammlungen sowie alle außerunterrichtlichen Veranstaltungen der Musikschule sind untersagt.
- Sofern sich im unmittelbaren Umkreis der Schule Warteplätze für den privaten PKW-Verkehr oder den öffentlichen Personennahverkehr befinden, muss durch geeignete Aufsichtsmaßnahmen dafür gesorgt werden, dass Abstands- und Hygieneregeln auch dort eingehalten werden.



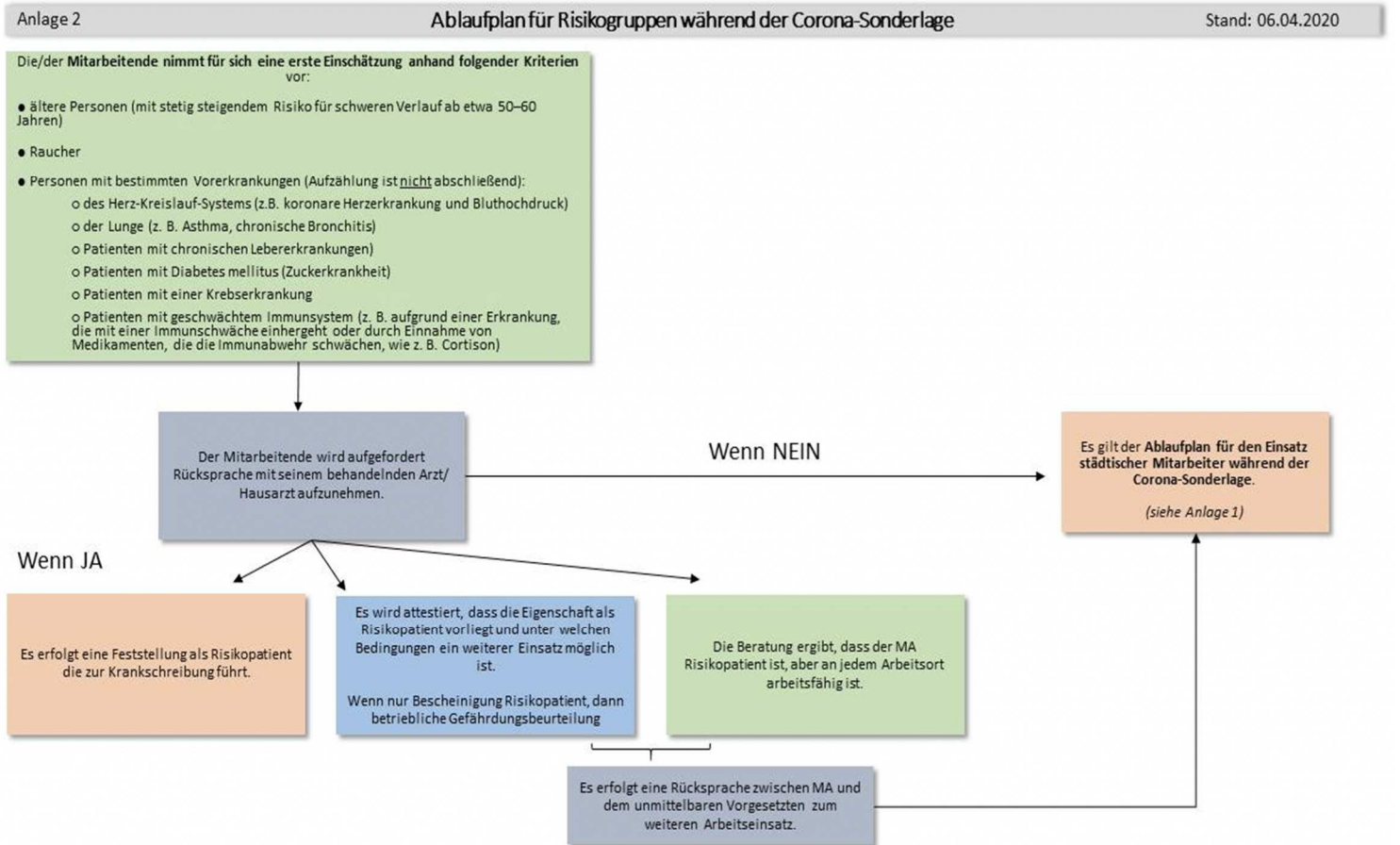
BM Michael Knoll, Verbandsvorsitzender

Schnürpflingen, 26.05.2020

### Anlagen

1. Ablaufplan / Protokoll zur Feststellung der Zugehörigkeit zu einer Risikogruppe und Festlegung daraus abzuleitender Maßnahmen
2. Beispiel: Katalog unterschiedlicher Regelungen für unterschiedliche Risikogruppen unter Lehrkräfte, sonstige Mitarbeitenden und Schülerinnen / Schüler
3. Hygienehinweise für die Schulen des Ministeriums für Kultus, Jugend und Sport Baden-Württemberg in der Fassung vom 22.04.2020  
[https://km-bw.de/site/pbs-bw-new/get/documents/KULTUS.Dachmandant/KULTUS/KM-Homepage/Pressemitteilungen/Pressemitteilungen%202020/Hygienehinweise\\_Schulen.pdf](https://km-bw.de/site/pbs-bw-new/get/documents/KULTUS.Dachmandant/KULTUS/KM-Homepage/Pressemitteilungen/Pressemitteilungen%202020/Hygienehinweise_Schulen.pdf)

# Anlage 1



Ablaufplan / Protokoll zur Feststellung der Zugehörigkeit zu einer Risikogruppe und Festlegung daraus abzuleitender Maßnahmen

## Anlage 2

Beispiel: Katalog unterschiedlicher Regelungen für unterschiedliche Risikogruppen unter Lehrkräften, sonstigen Mitarbeitenden und Schülerinnen/Schüler

<b>Personenkreis</b>	<b>Was</b>
<b>Risikogruppen:</b> <ul style="list-style-type: none"> <li>• Erkrankungen des Herz-Kreislauf-Systems (z.B. koronare Herzerkrankung und Bluthochdruck)</li> <li>• Chronische Erkrankungen der Lunge (z.B. COPD)</li> <li>• Chronische Lebererkrankungen</li> <li>• Diabetes mellitus (Zuckerkrankheit)</li> <li>• Krebserkrankungen</li> <li>• Geschwächtes Immunsystem (z.B. aufgrund einer Erkrankung, die mit einer Immunschwäche einhergeht oder durch die regelmäßige Einnahme von Medikamenten, die die Immunabwehr beeinflussen und herabsetzen können, wie z. B. Cortison)</li> <li>• Schwangere</li> </ul>	<ul style="list-style-type: none"> <li>• Soweit es sich um angestellte Musikschullehrkräfte handelt, ist ihnen per Dienstanweisung untersagt, Präsenzunterricht zu erteilen. Sie sind angewiesen, online oder in anderen Formen des Fernunterrichts Musikschulunterricht zu erteilen. Sollte dies nicht möglich sein, werden sie vorübergehend anderweitig im Musikschulbetrieb eingesetzt</li> <li>• Soweit es sich um sonstige Mitarbeitende der Verwaltung handelt, sind sie von der Präsenzpflicht in der Musikschule entbunden und üben ihre Tätigkeit im Homeoffice aus.</li> <li>• Schülerinnen und Schülern, die dieser Risikogruppe angehören, wird kein Unterricht erteilt/wird nur Unterricht mit ausdrücklicher Zustimmung der Erziehungsberechtigten nach vorherigem Beratungsgespräch erteilt.</li> </ul>
Lehrkräfte, die das 60. Lebensjahr bereits vollendet haben	Sind von der Pflicht zur Erteilung von Präsenzunterricht befreit, sofern sie sich nicht freiwillig dazu entscheiden. Dies kann auch in einer Mischung aus Präsenzunterricht und Fernlernangeboten erfolgen. Verzichten sie auf die Erteilung von Präsenzunterricht, sind sie angewiesen, online oder in anderen Formen des Fernunterrichts Musikschulunterricht zu erteilen. Sollte dies nicht möglich sein, werden sie vorübergehend anderweitig im Musikschulbetrieb eingesetzt
Lehrkräfte, die mit Menschen mit relevanten Vorerkrankungen oder Schwangeren in häuslicher Gemeinschaft leben	Können entscheiden, ob sie ihrer Unterrichtsverpflichtungen in Form von Präsenzunterricht oder Fernlernunterricht nachkommen.
Schwerbehinderte Personen ohne Vorliegen einer risikoerhöhenden Erkrankung	Können als Lehrkräfte deshalb im Präsenzunterricht eingesetzt werden.
Wenn sie im Haushalt mit Personen (Eltern, Geschwisterkinder), die einer Risikogruppe angehören, leben	Entscheiden die Erziehungsberechtigten über die Teilnahme am Unterricht.
Meldepflicht	Aufgrund der Corona-Meldepflichtverordnung i.V.m. § 8 und § 36 des Infektionsschutzgesetzes ist sowohl der Verdacht einer Erkrankung als auch das Auftreten von COVID-19 Fällen in Schulen dem Gesundheitsamt zu melden.